

# stocker

www.stockergarden.com

## UŽIVATELSKÁ PŘÍRUČKA

### Art. 243

ZÁDOVÝ POSTŘIKOVAČ 12 L



Via Industria 1/7 Industriestraße - I-39011 Lana (BZ)

Tel. +39 0473 563277 - Fax +39 0473 563482

info@stockergarden.com - www.stockergarden.com

## Úvod

Tento zádový elektrický postřikovač byl vyroben za použití nejmodernější techniky, která zaručuje jeho dlouhou životnost a jednoduchou obsluhu.

Návod k obsluze obsahuje důležitá upozornění, týkající se bezpečnosti, obsluhy, údržby, uskladnění a vyřešení problémů. Řádně si jej uschovejte.

I přes stálý technologický vývoj může dojít k technickým a optickým změnám bez předchozího oznámení.

Obrázky v této příručce slouží jen jako názorná ukázka a mohou se odchylovat od dodaného produktu.

# Art. 243

zádový postřikovač 12 l

## Obsah

<b>1. Všeobecný popis</b> .....	4
<b>2. Výbava</b> .....	5
<b>3. Bezpečnostní pokyny</b> .....	6
<b>4. Technická data</b> .....	9
<b>5. Komponenty</b> .....	10
<b>6. Montáž</b> .....	12
• Připevnění popruhu .....	12
• Namontování ruční sprchy.....	12
• Leváci a praváci .....	13
<b>7. Používání</b> .....	13
• Naplnění nádrže .....	13
• Obsluha .....	13
• Regulátor tlaku.....	14
• Funkce řadicí páky u ruční sprchy .....	14
<b>8. Čistění a údržba</b> .....	15
<b>9. Skladování</b> .....	15
<b>10. Odstranění poruch</b> .....	16

## 1

## Všeobecný popis

Zádový postřikovač je určen na postřik vodou a přípravky na ochranu rostlin v předepsané koncentraci. Obzvláště je vhodný na hubení škůdců, čištění veřejných ploch a hygienický dohled chovu zvířat. Je nutné dodržovat jak příslušné předpisy k zabránění vzniku úrazu, tak i ostatní všeobecně daná bezpečnostně technická pravidla při zacházení s přípravky na ochranu rostlin.

Pro zádový postřikovač se nesmí používat ředidla nebo chemické produkty v čistém nebo vysoce koncentrovaném stavu.

Ergonomický tvar nádrže je přizpůsoben zádům a zaručuje spolu s vypolstrovaným popruhem velmi pohodlné nošení. Pístové čerpadlo zajišťuje jednoduché zacházení, tím dochází k úspoře práce a k rychlému obnovení síly a konstantního tlaku.

Zádový postřikovač je vybaven speciálním filtrem, který se snadno vyjme a očistí.

Pomocí regulátoru tlaku lze měnit zcela jednoduše tlak postřikování.

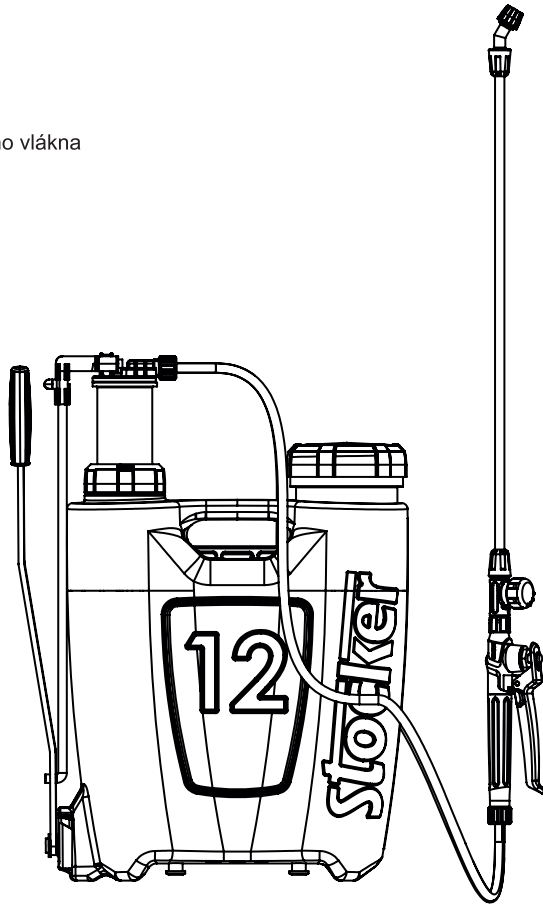
## Art. 243

zádový postřikovač 12 l

### Výbava

# 2

1. popruh
2. nádrž
3. hadice
4. sada trysek
5. hliníková ruční sprcha
6. ruční sprcha ze skleněného vlákna
7. regulátor tlaku
8. odměrka
9. návod k použití



## 3

## Bezpečnostní pokyny



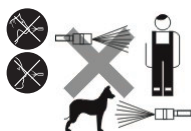
Pro správnou funkci výrobku si před používáním přístroje prosím důkladně přečtěte návod k použití a dodržujte jej.



Uživatel musí nosit ochrannou masku, klobouk, ochranný oděv, nepropustné rukavice a gumové holínky.



Prostředky na ochranu rostlin musí být uloženy mimo dosah dětí. Používání těchto prostředků musí být vždy prováděno přesně dle návodu výrobce.



Nikdy nestříkat na lidi a zvířata. Nikdy nestříkat proti větru.



Chemický odpad se musí vždy uchovávat v k tomu určených nádobách a nikdy se nesmí vylít do půdy nebo do vodních toků.

## Art. 243

zádový postřikovač 12 l

### Bezpečnostní pokyny

# 3



Unavené, nemocné, zraněné a těhotné osoby se nesmí dostat do kontaktu s rozstříkovanými přípravky na ochranu rostlin.



Není vhodné pro zápalné tekutiny, žíraviny, rozpouštědla, vysoce koncentrované přípravky na ochranu rostlin. Dodržte delší období mezi postřikem přípravky na ochranu rostlin a sklizní.



Postřikovač uložit na bezpečné místo mimo dosah dětí.



Není vhodné pro tekutiny s teplotou nad 40°C. Zádový postřikovač se nesmí používat při teplotě nad 45°C a pod -10°C.



Před použitím zádového postřikovače proveďte zkoušku s čistou vodou, abyste se ujistili, že všechny díly fungují. Před přípravou přípravků na ochranu rostlin zajistíte, aby vše bylo v pořádku.

## 3

## Bezpečnostní pokyny



Příprava přípravků na ochranu rostlin musí vždy probíhat dle návodu a údajů výrobce. Je zakázána jakákoliv změna neautorizovaného ředění, toto může vyvolat vážné újmy na zdraví osob a zvířat a škody v přírodě.



Po ukončení postřiku je nutné se převléknout a dobře umýt nechráněné části těla tekoucí vodou, ev. se osprchovat.



Po použití postřikovač řádně vyčistit vodou a obráceně jej postavit.



Nádoby od přípravků na ochranu rostlin se musí zlikvidovat jako nebezpečný odpad. Rozeberte jednotlivé části postřikovače a odvezte do sběrného dvora.



## Art. 243

zádový postřikovač 12 l

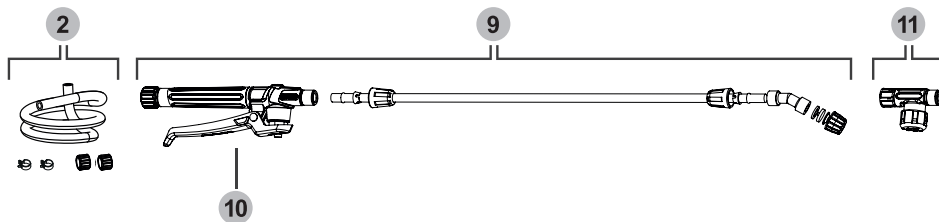
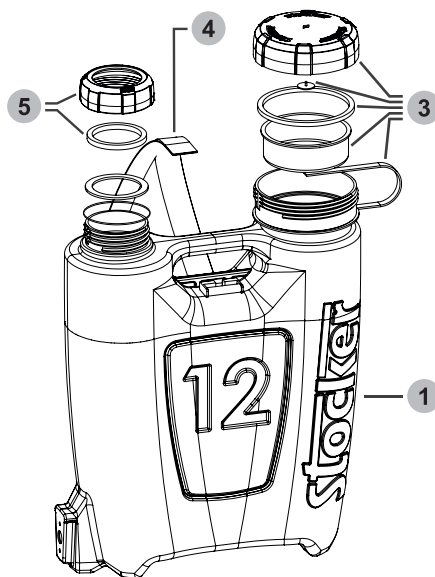
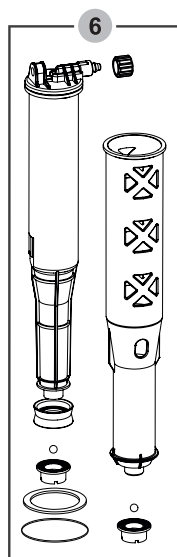
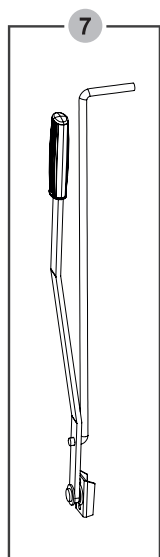
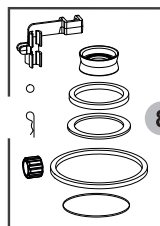
### 4. Technická data

**4**

1. max. objem nádrže: ..... 12 l
2. max. tlak postřiku: ..... 5,5 bar
3. hmotnost netto: ..... 2.902 g
4. rozměry : ..... 400 x 140 x h 560 mm
5. délka ruční sprchy: ..... 86 cm
6. délka hadice: ..... 145 cm

## 5

## Komponenty



**Art. 243**

zádový postřikovač 12 l

**Náhradní díly postřikovače****5**

## Náhradní díly postřikovače

1	243/1	nádrž
2	242/11	spojovací hadice
3	242/8	víko a filtr
4	R-253	popruh
5	243/21	kroužek se závitem a těsnění
6	243/20	příslušenství pumpy s těsněním
7	M-253	páka (příslušenství pumpy)
8	243/22	sada o-kroužků (těsnění)

## Náhradní díly ruční sprchy

9	242/29	ruční sprcha
10	242/30	řadicí páka
11	242/31	regulátor tlaku

## 6

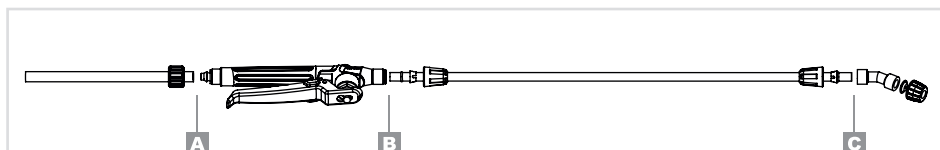
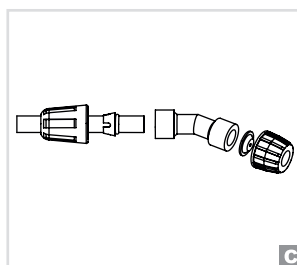
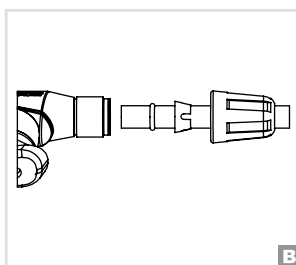
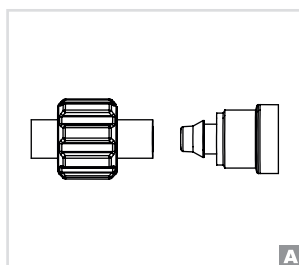
## Montáž

## Přípevnění popruhu

1. Horní konec popruhu zavést do otvoru.
2. Popruh zafixovat pomocí svorky.
3. Očka popruhu připevnit k háčku na spodní straně přístroje a zacvaknout.



## Namontování ruční sprchy



## Art. 243

zádový postřikovač 12 l

### Montáž

6

#### Leváci a praváci

Postřikovač lze používat levostranně nebo pravostranně.

V příp. používání postřikovače jako levák, připevnit popruh nad /přes stranu s údajem litr a připevnit dle popisu a obr. „Připevnění popruhu“.

### Používání

7



#### Naplnění nádrže

Odšroubujte víčko z nádrže. Nádrž naplňte tekutinou na postřikování/rosení přes síto. Našroubujte opět víčko na nádrž.

**Pozor:** přístroj se musí nacházet ve svislé poloze! Přístroj se nesmí nikdy neponořit do vody!

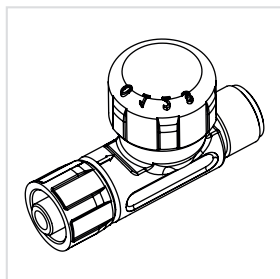


#### Obsluha

K natlakování je potřeba několikrát stisknout příslušenství pumpy/ ovládat páku/. Během práce se tlak reguluje stišněním příslušenství pumpy/ovládáním páky/.

## 7

## Používání

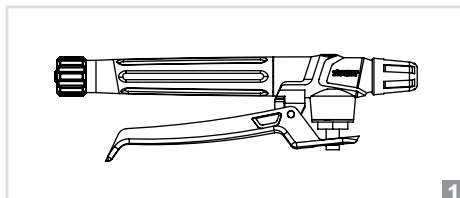
**Regulátor tlaku**

Pomocí regulační hlavy je možné nastavit 3 úrovně tlaku ( 1bar, 2 bary a 3 bary ). 0 znamená, že regulátor tlaku nevytváří žádný tlak.

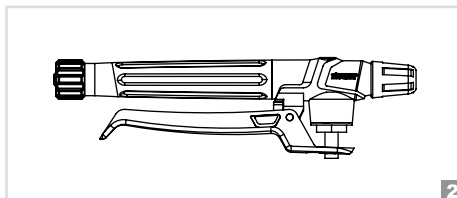
**Funkce řadicí páky u ruční sprchy**

Řadicí páka je vybavena pojistkou, která zajistí automatické snížení tlaku, je-li během běžného postřikování ( rozprašování ) zablokována řadicí páka nebo tryska

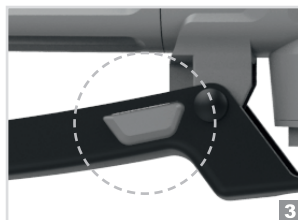
1. Přerušovaně
2. Nepřetržitý proud postřikování při stištní páky
3. Stištním tlačítka funguje proud postřikování nepřetržitě, aniž by byla stištna páka



1



2



3

## Art. 243

zádový postřikovač 12 l

### Čistění a údržba

**8**

Po každém použití se má postřikovač čistit pro zamezení koroze a vyvarování se ucpání trysky přípravky na ochranu rostlin. Mimo to pravidelné čistění postřikovače zabrání smíchání různých přípravků na ochranu rostlin mezi sebou navzájem při různé aplikaci a zabrání poškození rostlin.

Čistěte přístroj vlhkým hadrem. Naplňte jej vodou a silně protřepejte. Zapojte přístroj a nechte téci vodu ruční sprchou. Filtr nádrže a filtr v držadle lze rozebrat a vyčistit vodou.

### Skladování

**9**

Postřikovač se má uložit na suché místo v interiéru, mimo dosah dětí.

## 10

## Poruchy

problémy	příčiny	odstranění nedostatku
slabý nebo žádný postřik	pístní kroužky jsou povoleny nebo poškozeny	dotáhnout nebo vyměnit pístní kroužky
páka pumpy se těžce pohybuje	filtr nebo hlava rozprašovače jsou blokovány	vyčistit filtr nebo hlavu rozprašovače, promazat pohyblivé díly
tlak se snižuje	píst nebo těsnění (o-kroužek) mohou být poškozeny	vyměnit píst nebo těsnění (o-koužek )
postřikovač nelze natlakovat (tyčí)	těsnění je špatně usazeno nebo je vypadlé	nově umístit těsnění